

# Dell™ Inspiron™ 1120 Servisni priručnik

[Prije početka](#)

[Baterija](#)

[Memorijski modul](#)

[Tipkovnica](#)

[Tvrdi pogon](#)

[Oslonac za ruku](#)

[Ploča s gumbom napajanja](#)

[Bežična kartica\(e\) Mini-Card](#)

[Audio ploča](#)

[Baterija na matičnoj ploči](#)

[Zaslon](#)

[Kamera](#)

[Srednji pokrov](#)

[Priklijučak za AC adapter](#)

[Matična ploča](#)

[Hladnjak procesora](#)

[Zvučnici](#)

[Ažuriranje BIOS-a Flash postupkom](#)

---

## Napomene, oprezi i upozorenja



**NAPOMENA:** NAPOMENA ukazuje na važne informacije koje vam pomažu da koristite svoje računalo na bolji način.



**OPREZ:** OBAVIJEST označava moguće oštećenje hardvera ili gubitak podataka i otkriva kako izbjeći neki problem.



**UPOZORENJE:** UPOZORENJE označava moguće oštećenje imovine, osobne ozljede ili smrt.

---

Informacije navedene u ovom dokumentu podložne su promjeni bez prethodne obavijesti.  
© 2010 Dell Inc. Sva prava pridržana.

Bilo kakvo umnožavanje ovog materijala bez pismenog dopuštenja tvrtke Dell Inc. strogo je zabranjeno.

Zaštitni znakovi korišteni u ovom tekstu: *Dell*, logotip *DELL*, *Inspiron* zaštitni su znakovi tvrtke Dell Inc.; *Windows* i logotip gumba Start sustava *Windows* zaštitni su znakovi ili registrirani zaštitni znakovi tvrtke Microsoft Corporation u SAD-u i/ili drugim zemljama; *Bluetooth* je registrirani zaštitni znak tvrtke Bluetooth SIG, Inc. i tvrtka Dell koristi ga pod licencom.

Ostali zaštitni znakovi i zaštićeni nazivi koji se koriste u ovom dokumentu označavaju ili entitete koji su vlasnici tih znakova ili njihove proizvode. Tvrtka Dell Inc. odriče se bilo kakvih vlasničkih interesa za navedene trgovačke znakove i trgovačke nazive, osim vlastitih.

Srpanj 2010. Rev. A00

Regulatorni model: P07T serija  
Regulatorna vrsta: P07T002

[Povratak na Stranicu sa sadržajem](#)

## Priključak za AC adapter

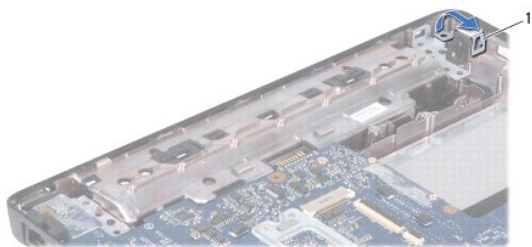
Dell™ Inspiron™ 1120 Servisni priručnik

- [Uklanjanje priključka AC adaptera](#)
- [Ponovno postavljanje priključka AC adaptera](#)

- ⚠ **UPOZORENJE:** Prije rada na unutrašnjosti računala pročitajte sigurnosne upute koje ste dobili s računalom. Dodatne sigurnosne informacije potražite na početnoj stranici za sukladnost sa zakonskim odredbama na [www.dell.com/regulatory\\_compliance](http://www.dell.com/regulatory_compliance).
- ⚠ **OPREZ:** Samo ovlašteni serviser smije popravljati vaše računalo. Jamstvo ne pokriva štetu nastalu servisiranjem koje nije odobrila tvrtka Dell™.
- ⚠ **OPREZ:** Kako biste izbjegli elektrostatičko pražnjenje, uzemljite se koristeći ručnu traku za uzemljenje ili povremeno dotaknite neobojenu metalnu površinu (poput priključka na računalu).
- ⚠ **OPREZ:** Kako biste izbjegli oštećivanje matične ploče, prije rada na unutrašnjosti računala izvadite glavnu bateriju (pogledajte [Uklanjanje baterije](#)).

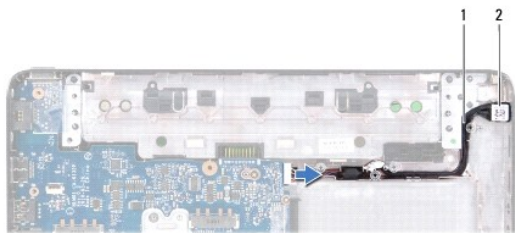
### Uklanjanje priključka AC adaptera

1. Slijedite upute u odjeljku [Prije početka](#).
2. Izvadite bateriju (pogledajte [Uklanjanje baterije](#)).
3. Skinite tipkovnicu (pogledajte [Uklanjanje tipkovnice](#)).
4. Slijedite upute od [korak 4](#) do [korak 6](#) u [Uklanjanje tvrdog diska](#).
5. Skinite oslonac za ruku (pogledajte [Skidanje oslonca za ruku](#)).
6. Izvadite sklop zaslona (pogledajte [Uklanjanje sklopa zaslona](#)).
7. Skinite poklopac modula (pogledajte [Uklanjanje srednjeg pokrova](#)).
8. Uklonite audio ploču (pogledajte [Uklanjanje Audio ploče](#)).
9. Podignite i uklonite nosač sa kućišta računala, kako je pokazano na slici.



1	nosač
---	-------

10. Kabel priključka AC adaptera iskopčajte iz priključka na matičnoj ploči.
11. Zapamtite kako su raspoređeni kabeli i pažljivo izvucite kabel priključka AC adaptera iz vodilica.
12. Izvadite priključak AC adaptera iz kućišta računala.



1	kabel priključka AC adaptera	2	Priključak za AC adapter
---	------------------------------	---	--------------------------

---

## Ponovno postavljanje priključka AC adaptera

1. Slijedite upute u odjeljku [Prije početak](#).
2. Usmjerite kabel priključka AC adaptera i postavite priključak AC adaptera na kućište računala.
3. Kabel priključka AC adaptera ukopčajte na priključak na matičnoj ploči.
4. Vratite nosač kojim je priključak AC adaptera pričvršćen za bazu računala.
5. Ponovno namjestite audio ploču (pogledajte [Ponovno postavljanje Audio ploče](#)).
6. Ponovno postavite srednji pokrov (pogledajte [Ponovno postavljanje srednjeg pokrova](#)).
7. Ponovno postavite sklop zaslona (pogledajte [Ponovno postavljanje sklopa zaslona](#)).
8. Ponovno postavite oslonac za ruku (pogledajte [Ponovno postavljanje oslonca za ruku](#)).
9. Slijedite upute od [korak 5](#) do [korak 7](#) u [Ponovno postavljanje tvrdog diska](#).
10. Ponovno postavite tipkovnicu (pogledajte [Ponovno namještanje tipkovnice](#)).
11. Ponovno postavite bateriju (pogledajte [Zamjena baterije](#)).

**⚠ OPREZ:** Prije nego što uključite računalo, ponovno postavite sve vijke i provjerite nije li koji vijak ostao u unutrašnjosti računala. Ako to ne napravite, možete oštetiti računalo.

---

[Povratak na Stranicu sa sadržajem](#)

[Povratak na Stranicu sa sadržajem](#)

## Audio ploča

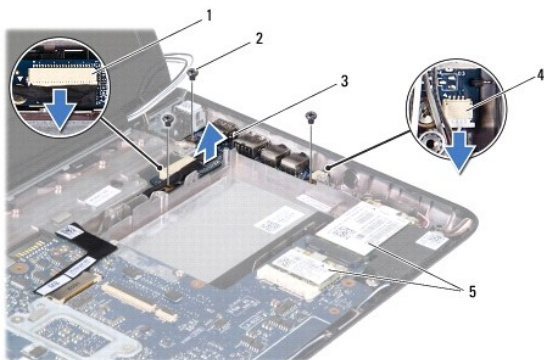
Dell™ Inspiron™ 1120 Servisni priručnik

- [Uklanjanje Audio ploče](#)
- [Ponovno postavljanje Audio ploče](#)

- ⚠ UPOZORENJE:** Prije rada na unutrašnjosti računala pročitajte sigurnosne upute koje ste dobili s računalom. Dodatne sigurnosne informacije potražite na početnoj stranici za sukladnost sa zakonskim odredbama na [www.dell.com/regulatory\\_compliance](http://www.dell.com/regulatory_compliance).
- ⚠ OPREZ:** Samo ovlašteni serviser smije popravljati vaše računalo. Jamstvo ne pokriva štetu nastalu servisiranjem koje nije odobrila tvrtka Dell™.
- ⚠ OPREZ:** Kako biste izbjegli elektrostatičko pražnjenje, uzemljite se koristeći ručnu traku za uzemljenje ili povremeno dotaknite neobojenu metalnu površinu na računalu.
- ⚠ OPREZ:** Kako biste izbjegli oštećivanje matične ploče, prije rada na unutrašnjosti računala izvadite glavnu bateriju (pogledajte [Uklanjanje baterije](#)).

### Uklanjanje Audio ploče

1. Slijedite upute u odjeljku [Prije početka](#).
2. Izvadite bateriju (pogledajte [Uklanjanje baterije](#)).
3. Skinite tipkovnicu (pogledajte [Uklanjanje tipkovnice](#)).
4. Slijedite upute od [korak 4](#) do [korak 6](#) u [Uklanjanje tvrdog diska](#).
5. Skinite oslonac za ruku (pogledajte [Skidanje oslonca za ruku](#)).
6. Iskopčajte Mini-Card antenske kabele iz kartice Mini-Card.
7. Odspojite audiokabel i kabel zvučnika iz njihovih priključaka na audio ploči.
8. Odvijte tri vijka koji pričvršćuju audio ploču za kućište računala.
9. Podignite audio ploču iz tijela računala.



1	konektor audio kabela	2	vijci (3)
3	audio ploča	4	priključak kabela zvučnika
5	mini kartice		

### Ponovno postavljanje Audio ploče

1. Slijedite upute u odjeljku [Prije početka](#).
2. Priključke na audio ploči poravnajte s utorima na bazi računala.
3. Ponovo postavite tri vijka koji pričvršćuju audio ploču za kućište računala.

4. Spojite audiokabel i kabel zvučnika s njihovim priključcima na audio ploči.
5. Spojite antenske kabele s karticom Mini-Card.
6. Ponovno postavite oslonac za ruku (pogledajte [Ponovno postavljanje oslonca za ruku](#)).
7. Slijedite upute od [korak 5](#) do [korak 7](#) u [Ponovno postavljanje tvrdog diska](#).
8. Ponovno postavite tipkovnicu (pogledajte [Ponovno namještanje tipkovnice](#)).
9. Ponovno postavite bateriju (pogledajte [Zamjena baterije](#)).

 **OPREZ:** Prije nego što uključite računalo, ponovno postavite sve vijke i provjerite nije li koji vijak ostao u unutrašnjosti računala. Ako to ne napravite, možete oštetiti računalo.

---

[Povratak na Stranicu sa sadržajem](#)

## Baterija

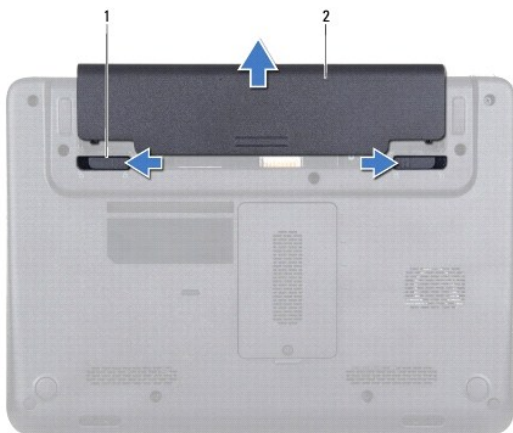
### Dell™ Inspiron™ 1120 Servisni priručnik

- [Uklanjanje baterije](#)
- [Zamjena baterije](#)

- ⚠ **UPOZORENJE:** Prije rada na unutrašnjosti računala pročitajte sigurnosne upute koje ste dobili s računalom. Dodatne sigurnosne informacije potražite na početnoj stranici za sukladnost sa zakonskim odredbama na [www.dell.com/regulatory\\_compliance](http://www.dell.com/regulatory_compliance).
- ⚠ **OPREZ:** Samo ovlašteni serviser smije popravljati vaše računalo. Jamstvo ne pokriva štetu nastalu servisiranjem koje nije odobrila tvrtka Dell™.
- ⚠ **OPREZ:** Kako biste izbjegli elektrostatičko pražnjenje, uzemljite se koristeći ručnu traku za uzemljenje ili povremeno dotaknite neobojenu metalnu površinu (poput priključka na računalu).
- ⚠ **OPREZ:** Kako se računalo ne bi oštetilo, koristite isključivo bateriju namijenjenu za to Dell računalo. Ne koristite baterije koje su namijenjene za druga Dell računala.

## Uklanjanje baterije

1. Slijedite upute u odjeljku [Prije početka](#).
2. Isključite računalo (pogledajte [Isključivanje računala](#)) i okrenite ga.
3. Pomaknite jezičak za vađenje baterije u deblokirani položaj.
4. Izvadite bateriju iz odjeljka za bateriju.



1	jezičci za oslobađanje baterije (2)	2	baterija
---	-------------------------------------	---	----------

## Zamjena baterije

- ⚠ **OPREZ:** Kako se računalo ne bi oštetilo, koristite isključivo bateriju namijenjenu za to Dell računalo.

1. Slijedite upute u odjeljku [Prije početka](#).
2. Umetnite bateriju u odjeljak za bateriju sve dok ne sjedne na mjesto.

[Povratak na Stranicu sa sadržajem](#)

## Prije početka

### Dell™ Inspiron™ 1120 Servisni priručnik

- [Preporučeni alati](#)
- [Isključivanje računala](#)
- [Prije radova na unutarnjim dijelovima vašeg računala](#)

Ovaj priručnik sadrži upute za vađenje komponenti iz računala i njihovu ugradnju u računalo. Ako nije drugačije navedeno, za svaki se postupak podrazumijeva:

- 1 Izvršili ste korake iz [Isključivanje računala](#) i [Prije radova na unutarnjim dijelovima vašeg računala](#).
- 1 Pročitali ste sigurnosne upute koje ste dobili s računalom.
- 1 Komponentu možete zamijeniti ili — ako je kupljena zasebno — ugraditi tako da postupak vađenja izvršite obrnutim redoslijedom.

---

## Preporučeni alati

Za izvođenje postupaka iz ovog dokumenta možda će vam trebati sljedeći alat:

- 1 Križni odvijač
- 1 Mali ravni odvijač
- 1 plastično šilo
- 1 Program za ažuriranje BIOS-a dostupan je na [support.dell.com](http://support.dell.com)

---

## Isključivanje računala

 **OPREZ:** Kako biste izbjegli gubitak podataka, prije isključivanja računala spremite i zatvorite sve otvorene datoteke i zatvorite sve otvorene programe.

1. Spremite i zatvorite sve otvorene datoteke i zatvorite sve otvorene programe.
2. Isključite operacijski sustav:


Kliknite **Start**  i zatim kliknite **Shut Down**.


3. Provjerite je li računalo isključeno. Ako se računalo nije automatski isključilo prilikom isključivanja operacijskog sustava, pritisnite i nekoliko sekundi držite gumb za uključivanje/isključivanje dok se računalo ne isključi.


---


## Prije radova na unutarnjim dijelovima vašeg računala


Zbog zaštite vašeg računala od mogućih oštećenja i zbog vaše osobne zaštite, pridržavajte se sljedećih uputa o sigurnosti.

 **UPOZORENJE:** Prije rada na unutrašnjosti računala pročitajte sigurnosne upute koje ste dobili s računalom. Dodatne sigurnosne informacije potražite na početnoj stranici za sukladnost sa zakonskim odredbama na [www.dell.com/regulatory\\_compliance](http://www.dell.com/regulatory_compliance).

 **OPREZ:** Samo ovlašteni serviser smije popravljati vaše računalo. Vaše jamstvo ne pokriva oštećenja uzrokovana servisiranjem koje tvrtka Dell nije ovlastila.

 **OPREZ:** Pažljivo rukujte komponentama i karticama. Ne dodirujte komponente ili kontakte na kartici. Karticu pridržavajte za rubove ili za metalni nosač. Komponentu držite za njene rubove, a ne za njene pinove.

 **OPREZ:** Kada isključujete kabel, povlačite ga za utikač ili za jezičak za povlačenje, a ne za sam kabel. Neki kabeli imaju priključke s jezičcima za blokiranje. Ako iskapčate taj tip kabela, prije iskapčanja pritisnite jezičke za blokiranje. Dok odvajate priključke, držite ih poravnate i izbjegavajte krivljenje nožica konektora. Prije priključivanja kabela provjerite i jesu li oba konektora ispravno okrenuta i poravnata.


 **OPREZ:** Kako se računalo ne bi oštetilo, izvršite sljedeće korake prije nego što započnete s radom na računalu.

1. Provjerite je li radna površina ravna i čista kako se poklopac računala ne bi ogrebao.
2. Isključite računalo (pogledajte [Isključivanje računala](#)) i sve priključene uređaje.

 **OPREZ:** Prilikom isključivanja mrežnog kabela, najprije kabel isključite iz računala, a potom iz mrežnog uređaja.

3. Iz računala isključite sve telefonske i mrežne kabele.

4. Pritisnite i izvadite sve instalirane kartice iz čitača medijskih kartica 7-u-1.
5. Iskopčajte svoje računalo i sve priključene uređaje iz svih električnih izvora napajanja.
6. Iz računala isključite sve priključene uređaje.

 **OPREZ:** Kako biste izbjegli oštećivanje matične ploče, prije rada na unutrašnjosti računala izvadite glavnu bateriju (pogledajte [Uklanjanje baterije](#)).

7. Izvadite bateriju (pogledajte [Uklanjanje baterije](#)).
8. Okrenite računalo gornjom stranom prema gore, otvorite računalo i pritisnite gumb za uključivanje/isključivanje kako biste uzemljili matičnu ploču.

---

[Povratak na Stranicu sa sadržajem](#)




[Povratak na Stranicu sa sadržajem](#)

## Ažuriranje BIOS-a Flash postupkom

### Dell™ Inspiron™ 1120 Servisni priručnik

BIOS će možda biti potrebno ažurirati kada ažuriranje bude dostupno ili prilikom zamjene matične ploče. Za ažuriranje BIOS-a:

1. Uključite računalo.
2. Otvorite [support.dell.com/support/downloads](http://support.dell.com/support/downloads).
3. Pritisnite **Select Model** (Odaberi model).
4. Pronađite datoteku za ažuriranje BIOS-a računala:


 **NAPOMENA:** Servisna oznaka vašeg računala nalazi se na naljepnici s donje strane vašeg računala.

Ako imate Servisnu oznaku računala:

- a. Pritisnite **Enter a Service Tag** (Unos servisne oznake).
- b. Unesite servisnu oznaku svog računala u polje **Enter a Service Tag** (Unos servisne oznake): pritisnite **Go** (Kreni) i nastavite na [korak 5](#).

Ako nemate Servisnu oznaku računala:

- a. Na popisu **Select Your Product Family** (Odaberite kategoriju proizvoda) odaberite vrstu proizvoda.
- b. Na popisu **Select Your Product Line** (Odaberite liniju proizvoda) odaberite marku proizvoda.
- c. Na popisu **Select Your Product Model** (Odaberite model proizvoda) odaberite broj modela proizvoda.

 **NAPOMENA:** Ako ste odabrali pogrešan model i želite početi ponovo, pritisnite **Start Over** (Počni ponovno) na gornjoj desnoj strani izbornika.

- d. Pritisnite **Confirm** (Potvrdi).
5. Na zaslonu se prikazuje popis rezultata. Pritisnite **BIOS**.
  6. Za preuzimanje najnovije BIOS datoteke pritisnite **Download Now** (Preuzmi sada). Prikazuje se prozor **File Download** (Preuzmi datoteku).
  7. Za spremanje datoteke na radnu površinu kliknite na **Save** (Spremi). Datoteka se skine na vašu radnu površinu.
  8. Ako se pojavi prozor **Download Complete** (Preuzimanje dovršeno) pritisnite **Close** (Zatvori). Simbol datoteke pojaviti će se na radnoj površini, a ime je isto kao i skinuta datoteka za nadgradnju BIOS-a.
  9. Dva puta pritisnite simbol za datoteku na radnoj površini te slijedite upute na ekranu.

---

[Povratak na Stranicu sa sadržajem](#)

[Povratak na Stranicu sa sadržajem](#)

## Kamera

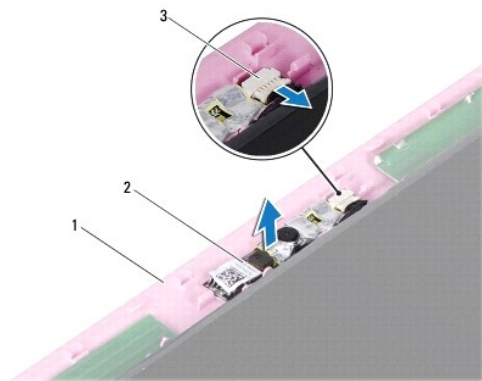
Dell™ Inspiron™ 1120 Servisni priručnik

- [Uklanjanje kamere](#)
- [Ponovno postavljanje kamere](#)

- ⚠ **UPOZORENJE:** Prije rada na unutrašnjosti računala pročitajte sigurnosne upute koje ste dobili s računalom. Dodatne sigurnosne informacije potražite na početnoj stranici za sukladnost sa zakonskim odredbama na [www.dell.com/regulatory\\_compliance](http://www.dell.com/regulatory_compliance).
- ⚠ **OPREZ:** Samo ovlašteni serviser smije popravljati vaše računalo. Jamstvo ne pokriva štetu nastalu servisiranjem koje nije odobrila tvrtka Dell™.
- ⚠ **OPREZ:** Kako biste izbjegli elektrostatičko pražnjenje, uzemljite se koristeći ručnu traku za uzemljenje ili povremeno dotaknite neobojenu metalnu površinu (poput priključka na računalu).
- ⚠ **OPREZ:** Kako biste izbjegli oštećivanje matične ploče, prije rada na unutrašnjosti računala izvadite glavnu bateriju (pogledajte [Uklanjanje baterije](#)).

### Uklanjanje kamere

1. Slijedite upute u odjeljku [Prije početka](#).
2. Izvadite bateriju (pogledajte [Uklanjanje baterije](#)).
3. Skinite tipkovnicu (pogledajte [Uklanjanje tipkovnice](#)).
4. Slijedite upute od [korak 4](#) do [korak 6](#) u [Uklanjanje tvrdog diska](#).
5. Skinite oslonac za ruku (pogledajte [Skidanje oslonca za ruku](#)).
6. Izvadite sklop zaslona (pogledajte [Uklanjanje sklopa zaslona](#)).
7. Skinite okvir zaslona (pogledajte [Uklanjanje okvira zaslona](#)).
8. Isključite kabel kamere iz priključka na modulu kamere.
9. Podignite modul kamere iz stražnjeg pokrova zaslona.



1	pokrov stražnjeg dijela zaslona	2	modul kamere
3	priključak kabela kamere		

### Ponovno postavljanje kamere

1. Slijedite upute u odjeljku [Prije početka](#).
2. Modul kamere postavite na stražnji pokrov zaslona pomoću oznaka za poravnanje.
3. Pritisnite modul kamere kako biste ga učvrstili na stražnjem pokrovu zaslona.

4. Kabel kamere ukopčajte na priključak na modulu kamere.
5. Ponovno postavite okvir zaslona (pogledajte [Ponovno postavljanje okvira zaslona](#)).
6. Ponovno postavite sklop zaslona (pogledajte [Ponovno postavljanje sklopa zaslona](#)).
7. Ponovno postavite oslonac za ruku (pogledajte [Ponovno postavljanje oslonca za ruku](#)).
8. Slijedite upute od [korak 5](#) do [korak 7](#) u [Ponovno postavljanje tvrdog diska](#).
9. Ponovno postavite tipkovnicu (pogledajte [Ponovno namještanje tipkovnice](#)).
10. Ponovno postavite bateriju (pogledajte [Zamjena baterije](#)).

**△ OPREZ:** Prije nego što uključite računalo, ponovno postavite sve vijke i provjerite nije li koji vijak ostao u unutrašnjosti računala. Ako to ne napravite, možete oštetiti računalo.

---

[Povratak na Stranicu sa sadržajem](#)

[Povratak na Stranicu sa sadržajem](#)

## Baterija na matičnoj ploči

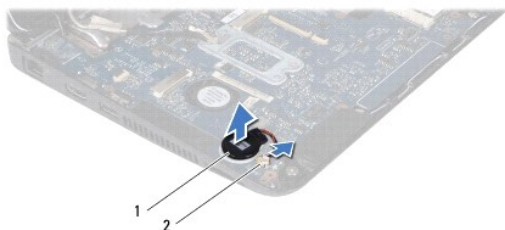
Dell™ Inspiron™ 1120 Servisni priručnik

- [Uklanjanje baterije na matičnoj ploči](#)
- [Ponovno postavljanje baterije na matičnu ploču](#)

- ⚠ **UPOZORENJE:** Prije rada na unutrašnjosti računala pročitajte sigurnosne upute koje ste dobili s računalom. Dodatne sigurnosne informacije potražite na početnoj stranici za sukladnost sa zakonskim odredbama na [www.dell.com/regulatory\\_compliance](http://www.dell.com/regulatory_compliance).
- ⚠ **OPREZ:** Samo ovlašteni serviser smije popravljati vaše računalo. Jamstvo ne pokriva štetu nastalu servisiranjem koje nije odobrila tvrtka Dell™.
- ⚠ **OPREZ:** Kako biste izbjegli elektrostatičko pražnjenje, uzemljite se koristeći ručnu traku za uzemljenje ili povremeno dotaknite neobojenu metalnu površinu (poput priključka na računalu).
- ⚠ **OPREZ:** Kako biste izbjegli oštećivanje matične ploče, prije rada na unutrašnjosti računala izvadite glavnu bateriju (pogledajte [Uklanjanje baterije](#)).

### Uklanjanje baterije na matičnoj ploči

1. Slijedite upute u odjeljku [Prije početka](#).
2. Izvadite bateriju (pogledajte [Uklanjanje baterije](#)).
3. Skinite tipkovnicu (pogledajte [Uklanjanje tipkovnice](#)).
4. Slijedite upute od [korak 4](#) do [korak 6](#) u [Uklanjanje tvrdog diska](#).
5. Skinite oslonac za ruku (pogledajte [Skidanje oslonca za ruku](#)).
6. Odspojite kabel baterije matične ploče s priključka na matičnoj ploči.
7. Baterija na matičnoj ploči zalijepljena je na matičnu ploču. Pomoću plastičnog šila podignite bateriju na matičnoj ploči s matične ploče.



1	baterija na matičnoj ploči	2	priključak na matičnoj ploči
---	----------------------------	---	------------------------------

### Ponovno postavljanje baterije na matičnu ploču

1. Slijedite upute u odjeljku [Prije početka](#).
2. Dok je ljepljiva strana baterije na matičnoj ploči okrenuta prema dolje, pritisnite bateriju na matičnu ploču.
3. Spojite kabel baterije matične ploče na priključak na matičnoj ploči.
4. Ponovno postavite oslonac za ruku (pogledajte [Ponovno postavljanje oslonca za ruku](#)).
5. Slijedite upute od [korak 5](#) do [korak 7](#) u [Ponovno postavljanje tvrdog diska](#).
6. Ponovno postavite tipkovnicu (pogledajte [Ponovno namještanje tipkovnice](#)).
7. Ponovno postavite bateriju (pogledajte [Zamjena baterije](#)).

△ **OPREZ:** Prije nego što uključite računalo, ponovno postavite sve vijke i provjerite nije li koji vijak ostao u unutrašnjosti računala. Ako to ne napravite, možete oštetiti računalo.

---

[Povratak na Stranicu sa sadržajem](#)

## Hladnjak procesora

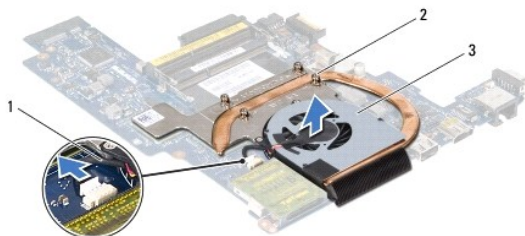
Dell™ Inspiron™ 1120 Servisni priručnik

- [Vađenje sklopa hladila procesora](#)
- [Ponovno postavljanje sklopa hladila procesora](#)

- ⚠ **UPOZORENJE:** Prije rada na unutrašnjosti računala pročitajte sigurnosne upute koje ste dobili s računalom. Dodatne sigurnosne informacije potražite na početnoj stranici za sukladnost sa zakonskim odredbama na [www.dell.com/regulatory\\_compliance](http://www.dell.com/regulatory_compliance).
- ⚠ **UPOZORENJE:** Ako vadite hladnjak procesora iz računala dok je topao, nemojte dodirivati metalno kućište sklopa hladila procesora.
- ⚠ **OPREZ:** Samo ovlašteni serviser smije popravljati vaše računalo. Jamstvo ne pokriva štetu nastalu servisiranjem koje nije odobrila tvrtka Dell™.
- ⚠ **OPREZ:** Kako biste izbjegli elektrostatičko pražnjenje, uzemljite se koristeći ručnu traku za uzemljenje ili povremeno dotaknite neobojenu metalnu površinu (poput priključka na računalo).
- ⚠ **OPREZ:** Kako biste izbjegli oštećivanje matične ploče, prije rada na unutrašnjosti računala izvadite glavnu bateriju (pogledajte [Uklanjanje baterije](#)).

### Vađenje sklopa hladila procesora

1. Slijedite upute u odjeljku [Prije početka](#).
2. Izvadite matičnu ploču (pogledajte [Vađenje matične ploče](#)).
3. Iskopčajte kabel ventilatora iz priključka na matičnoj ploči.
4. Oslobodite četiri vijka koji pričvršćuju hladnjak procesora na matičnu ploču jedan za drugim (kako je pokazano pored vijaka).
5. Skinite sklop hladila procesora s matične ploče.



1	kabel ventilatora	2	pričvršni vijci (4)
3	sklop hladila procesora		

### Ponovno postavljanje sklopa hladila procesora

- 🔧 **NAPOMENA:** Možete ponovno koristiti originalno termalno mazivo ako ponovno ugrađujete originalni procesor i hladnjak procesora. Ako mijenjate procesor ili hladnjak procesora, upotrijebite termalnu pločicu isporučenu u kompletu kako biste osigurali prenošenje topline.
- 🔧 **NAPOMENA:** Ovaj postupak podrazumijeva da ste već izvadili sklop hladnjaka procesora i da ste spremni zamijeniti ga.

1. Slijedite upute u odjeljku [Prije početka](#).
2. Poravnajte četiri pričvršna vijka na hladnjaku procesora s otvorima za vijke na matičnoj ploči i zategnite vijke datim redoslijedom (naznačenim pored vijaka).
3. Spojite kabel ventilatora s priključkom na matičnoj ploči.
4. Ponovno postavite matičnu ploču (pogledajte [Ponovno postavljanje matične ploče](#)).

- ⚠ **OPREZ:** Prije nego što uključite računalo, ponovno postavite sve vijke i provjerite nije li koji vijak ostao u unutrašnjosti računala. Ako to ne napravite, možete oštetiti računalo.

[Povratak na Stranicu sa sadržajem](#)

[Povratak na Stranicu sa sadržajem](#)

## Zaslona

### Dell™ Inspiron™ 1120 Servisni priručnik

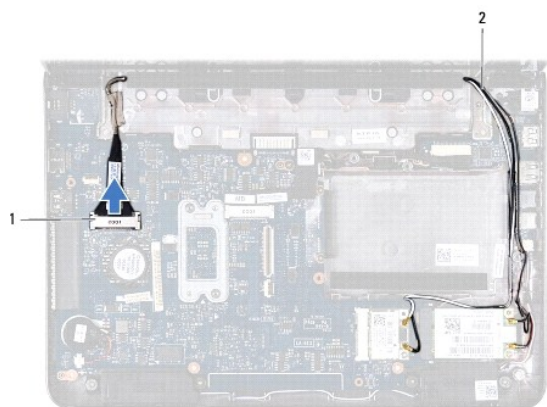
- [Sklop zaslona](#)
- [Okvir zaslona](#)
- [Ploča zaslona](#)
- [Nosачi ploče zaslona](#)

- ⚠ UPOZORENJE:** Prije rada na unutrašnjosti računala pročitajte sigurnosne upute koje ste dobili s računalom. Dodatne sigurnosne informacije potražite na početnoj stranici za sukladnost sa zakonskim odredbama na [www.dell.com/regulatory\\_compliance](http://www.dell.com/regulatory_compliance).
- ⚠ OPREZ:** Samo ovlašteni serviser smije popravljati vaše računalo. Jamstvo ne pokriva štetu nastalu servisiranjem koje nije odobrila tvrtka Dell™.
- ⚠ OPREZ:** Kako biste izbjegli elektrostatičko pražnjenje, uzemljite se koristeći ručnu traku za uzemljenje ili povremeno dotaknite neobojenu metalnu površinu (poput priključka na računalu).
- ⚠ OPREZ:** Kako biste izbjegli oštećivanje matične ploče, prije rada na unutrašnjosti računala izvadite glavnu bateriju (pogledajte [Uklanjanje baterije](#)).

## Sklop zaslona

### Uklanjanje sklopa zaslona

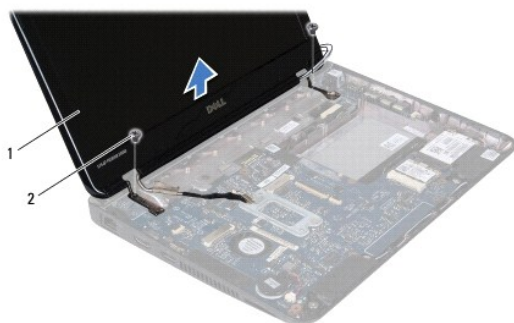
1. Slijedite upute u odjeljku [Prije početka](#).
2. Izvadite bateriju (pogledajte [Uklanjanje baterije](#)).
3. Skinite tipkovnicu (pogledajte [Uklanjanje tipkovnice](#)).
4. Slijedite upute od [korak 4](#) do [korak 6](#) u [Uklanjanje tvrdog diska](#).
5. Skinite oslonac za ruku (pogledajte [Skidanje oslonca za ruku](#)).
6. Iskopčajte Mini-Card antenske kabele iz kartice Mini-Card.
7. Zapamtite kako su raspoređeni kabeli i pažljivo izvucite antenske kabele Mini-Card kartice iz vodilica.
8. Iskopčajte kabel zaslona iz priključka na matičnoj ploči.



1	priključak kabela zaslona	2	antenski kabeli Mini-Card kartice
---	---------------------------	---	-----------------------------------

9. Uklonite dva vijka (po jedan na svakoj strani) koji pričvršćuju sklop zaslona na kućište računala.
10. Podignite i izvadite sklop zaslona s kućišta računala.





1	sklop zaslona	2	vijci (2)
---	---------------	---	-----------

## Ponovno postavljanje sklopa zaslona

1. Slijedite upute u odjeljku [Prije početka](#).
2. Postavite sklop zaslona na njegovo mjesto i ponovo zavijte dva vijka (po jedan na svakoj strani) koji pričvršćuju sklop zaslona na kućište računala.
3. Ukopčajte kabel zaslona u priključak na matičnoj ploči.
4. Kabele antene za mini karticu provucite kroz vodilice na osloncu za dlan.
5. Spojite antenske kabele s karticom Mini-Card.
6. Ponovno postavite oslonac za ruku (pogledajte [Ponovno postavljanje oslonca za ruku](#)).
7. Slijedite upute od [korak 5](#) do [korak 7](#) u [Ponovno postavljanje tvrdog diska](#).
8. Ponovno postavite tipkovnicu (pogledajte [Ponovno namještanje tipkovnice](#)).
9. Ponovno postavite bateriju (pogledajte [Zamjena baterije](#)).

**⚠ OPREZ:** Prije nego što uključite računalo, ponovno postavite sve vijke i provjerite nije li koji vijak ostao u unutrašnjosti računala. Ako to ne napravite, možete oštetiti računalo.

---

## Okvir zaslona

### Uklanjanje okvira zaslona

**⚠ OPREZ:** Okvir zaslona je iznimno lomljiv. Prilikom vađenja budite pažljivi kako ne biste oštetili okvir zaslona.

1. Slijedite upute u odjeljku [Prije početka](#).
2. Izvadite sklop zaslona (pogledajte [Uklanjanje sklopa zaslona](#)).
3. Uklonite dva gumena čepa sa vijaka na okviru zaslona.
4. Uklonite dva vijka koji pričvršćuju okvir zaslona na stražnji pokrov zaslona.
5. Prstima pažljivo izgurajte unutarnje rubove okvira zaslona kako biste ga uklonili sa stražnjeg dijela pokrova zaslona.



1	gumeni čepovi (2)	2	vijci (2)
3	okvir zaslona		

## Ponovno postavljanje okvira zaslona

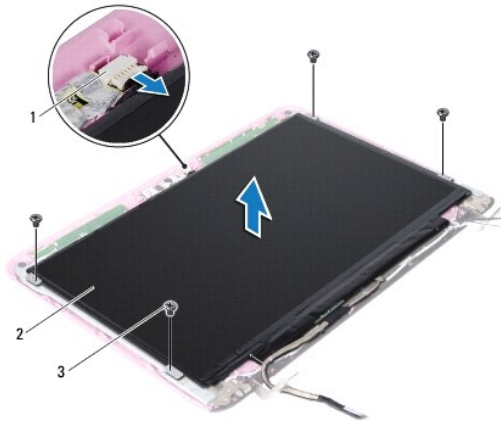
1. Slijedite upute u odjeljku [Prije početka](#).
2. Poravnajte okvir zaslona sa stražnjim dijelom pokrova zaslona i pažljivo ga gurnite na mjesto.
3. Ponovno postavite dva vijka koji pričvršćuju okvir zaslona na stražnji pokrov zaslona.
4. Vratite dva gumena čepa koji pokrivaju vijke okvira zaslona.
5. Ponovno postavite sklop zaslona (pogledajte [Ponovno postavljanje sklopa zaslona](#)).

**⚠ OPREZ:** Prije nego što uključite računalo, ponovno postavite sve vijke i provjerite nije li koji vijak ostao u unutrašnjosti računala. Ako to ne napravite, možete oštetiti računalo.

## Ploča zaslona

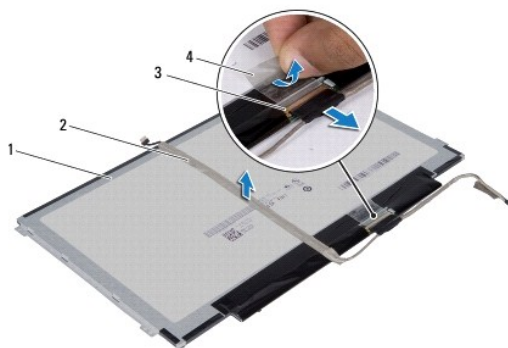
### Uklanjanje ploče zaslona

1. Slijedite upute u odjeljku [Prije početka](#).
2. Izvadite sklop zaslona (pogledajte [Uklanjanje sklopa zaslona](#)).
3. Skinite okvir zaslona (pogledajte [Uklanjanje okvira zaslona](#)).
4. Uklonite četiri vijka koji ploču zaslona pričvršćuju za stražnji pokrov zaslona.
5. Isključite kabel kamere iz priključka na modulu kamere.



1	priključak kabla kamere	2	ploča zaslona
3	vijci (4)		

6. Podignite ploču zaslona sa stražnjeg pokrova zaslona.
7. Okrenite ploču zaslona i položite je na čistu površinu.
8. Skinite traku s kabla zaslona i podignite kabel zaslona sa stražnjeg pokrova zaslona.
9. Podignite traku koja pričvršćuje kabel zaslona na priključak kabla zaslona i odspojite kabel zaslona.



1	stražnja strana ploče zaslona	2	kabel zaslona
3	priključak kabla zaslona	4	traka

## Ponovno postavljanje ploče zaslona

1. Slijedite upute u odjeljku [Prije početka](#).
2. Priključite kabel zaslona na priključak kabla zaslona i pričvrstite ga trakom.
3. Postavite kabel zaslona na stražnju stranu ploče zaslona i pričvrstite ga trakom.
4. Preokrenite ploču zaslona i postavite je na stražnji pokrov zaslona.
5. Kabel kamere ukopčajte na priključak na modulu kamere.
6. Ponovo postavite četiri vijka koji ploču zaslona pričvršćuju za stražnji pokrov zaslona.

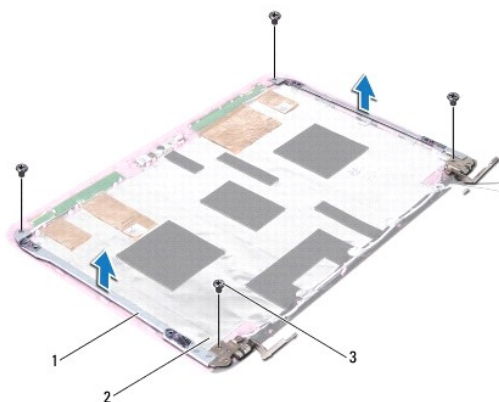
7. Ponovno postavite okvir zaslona (pogledajte [Ponovno postavljanje okvira zaslona](#)).
8. Ponovno postavite sklop zaslona (pogledajte [Ponovno postavljanje sklopa zaslona](#)).

**OPREZ:** Prije nego što uključite računalo, ponovno postavite sve vijke i provjerite nije li koji vijak ostao u unutrašnjosti računala. Ako to ne napravite, možete oštetiti računalo.

## Nosači ploče zaslona

### Uklanjanje nosača ploče zaslona

1. Slijedite upute u odjeljku [Prije početka](#).
2. Izvadite sklop zaslona (pogledajte [Uklanjanje sklopa zaslona](#)).
3. Skinite okvir zaslona (pogledajte [Uklanjanje okvira zaslona](#)).
4. Skinite ploču zaslona (pogledajte [Uklanjanje ploče zaslona](#)).
5. Pažljivo skinite aluminijsku foliju s vijaka nosača ploče zaslona.
6. Uklonite četiri vijka koji nosače ploče zaslona pričvršćuju za stražnji pokrov zaslona.
7. Podignite nosače ploče zaslona sa stražnjeg pokrova zaslona.



1	držači ploče zaslona (2)	2	aluminijska folija
3	vijci (4)		

### Ponovno postavljanje nosača ploče zaslona

1. Slijedite upute u odjeljku [Prije početka](#).
2. Postavite nosače ploče zaslona na stražnji pokrov zaslona.
3. Vratite četiri vijka koji nosače ploče zaslona pričvršćuju za stražnji pokrov zaslona.
4. Postavite aluminijsku foliju preko vijaka nosača ploče zaslona.
5. Ponovno postavite ploču zaslona (pogledajte [Ponovno postavljanje ploče zaslona](#)).
6. Ponovno postavite okvir zaslona (pogledajte [Ponovno postavljanje okvira zaslona](#)).
7. Ponovno postavite sklop zaslona (pogledajte [Ponovno postavljanje sklopa zaslona](#)).

 **OPREZ:** Prije nego što uključite računalo, ponovno postavite sve vijke i provjerite nije li koji vijak ostao u unutrašnjosti računala. Ako to ne napravite, možete oštetiti računalo.

---

[Povratak na Stranicu sa sadržajem](#)

[Povratak na Stranicu sa sadržajem](#)

## Tvrdi pogon

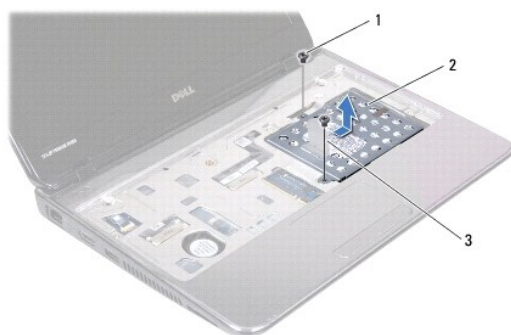
Dell™ Inspiron™ 1120 Servisni priručnik

- [Uklanjanje tvrdog diska](#)
- [Ponovno postavljanje tvrdog diska](#)

- ⚠ **UPOZORENJE:** Prije rada na unutrašnjosti računala pročitajte sigurnosne upute koje ste dobili s računalom. Dodatne sigurnosne informacije potražite na početnoj stranici za sukladnost sa zakonskim odredbama na [www.dell.com/regulatory\\_compliance](http://www.dell.com/regulatory_compliance).
- ⚠ **UPOZORENJE:** Nemojte dodirivati metalno kućište tvrdog diska ako ste ga izvadili iz računala dok je još vruć.
- ⚠ **OPREZ:** Samo ovlašteni serviser smije popravljati vaše računalo. Vaše jamstvo ne pokriva oštećenja uzrokovana servisiranjem koje tvrtka Dell nije ovlastila.
- ⚠ **OPREZ:** Kako biste izbjegli elektrostatičko pražnjenje, uzemljite se koristeći ručnu traku za uzemljenje ili povremeno dotaknite neobojenu metalnu površinu (poput priključka na računalu).
- ⚠ **OPREZ:** Kako biste spriječili gubitak podataka, prije vađenja tvrdog diska isključite računalo (pogledajte [Isključivanje računala](#)). Nemojte vaditi tvrdi disk dok je računalo uključeno ili je u stanju mirovanja.
- ⚠ **OPREZ:** Kako biste izbjegli oštećivanje matične ploče, prije rada na unutrašnjosti računala izvadite glavnu bateriju (pogledajte [Uklanjanje baterije](#)).
- ⚠ **OPREZ:** Tvrđi diskovi su iznimno osjetljivi. Budite pažljivi pri rukovanju s tvrdim diskom.
- 🔧 **NAPOMENA:** Tvrtka Dell ne jamči kompatibilnost niti pruža podršku za tvrde diskove drugih proizvođača, već isključivo onih koje je proizvela tvrtka Dell.
- 🔧 **NAPOMENA:** Ako ugrađujete tvrdi disk čiji proizvođač nije Dell, na novi tvrdi disk morate instalirati operativni sustav, upravljačke i uslužne programe.

## Uklanjanje tvrdog diska

1. Slijedite upute u odjeljku [Prije početka](#).
  2. Izvadite bateriju (pogledajte [Uklanjanje baterije](#)).
  3. Skinite tipkovnicu (pogledajte [Uklanjanje tipkovnice](#)).
  4. Odvijte dva vijka koji pričvršćuju sklop tvrdog diska za bazu računala.
  5. Pomoću jezička za povlačenje pogurajte sklop tvrdog diska u stranu da biste ga odspojili od priključka na matičnoj ploči.
- ⚠ **OPREZ:** Dok tvrdi disk nije u računalu, čuvajte ga u zaštitnom antistatičkom pakiranju (pogledajte "Zaštita od elektrostatičkog izboja" u sigurnosnim uputama koje ste dobili s računalom).
6. Sklop tvrdog diska podignite s baze računala.



1	vijci (2)	2	sklop tvrdog diska
3	jezičak za povlačenje		

7. Otpustite četiri vijka kojima je nosač tvrdog diska pričvršćen za tvrdi disk.
8. Podignite nosač tvrdog diska s tvrdog diska.



1	nosač tvrdog diska	2	tvrdi disk
3	vijci (4)		

---

## Ponovno postavljanje tvrdog diska

1. Slijedite upute u odjeljku [Prije početka](#).
2. Izvadite novi tvrdi disk iz pakiranja. Originalno pakiranje spremite kako biste tvrdi disk mogli zapakirati ili poslati poštom.
3. Tvrdi disk postavite u nosač tvrdog diska.
4. Ponovno pritegnite četiri vijka kojima je nosač tvrdog diska pričvršćen za tvrdi disk.
5. Sklop tvrdog diska postavite na bazu računala.
6. Pomoću jezička za povlačenje sklop tvrdog diska gurnite u priključak na matičnoj ploči.
7. Vratite dva vijka koji pričvršćuju sklop tvrdog diska za bazu računala.
8. Ponovno postavite tipkovnicu (pogledajte [Ponovno namještanje tipkovnice](#)).
9. Ponovno postavite bateriju (pogledajte [Zamjena baterije](#)).

**⚠ OPREZ:** Prije nego što uključite računalo, ponovno postavite sve vijke i provjerite nije li koji vijak ostao u unutrašnjosti računala. Ako to ne napravite, možete oštetiti računalo.

10. Po potrebi instalirajte operacijski sustav za računalo. Pogledajte "Vraćanje operativnog sustava" u *Priručniku za postavljanje*.
11. Po potrebi instalirajte upravljačke i uslužne programe za računalo.

---

[Povratak na Stranicu sa sadržajem](#)

[Povratak na Stranicu sa sadržajem](#)

## Srednji pokrov

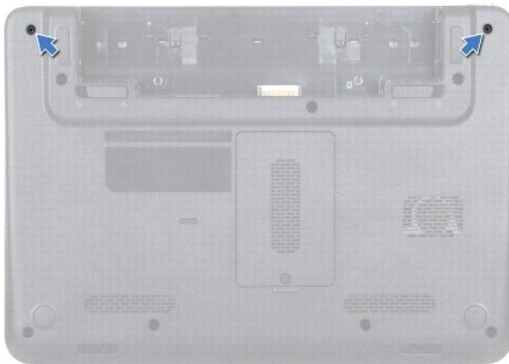
Dell™ Inspiron™ 1120 Servisni priručnik

- [Uklanjanje srednjeg pokrova](#)
- [Ponovno postavljanje srednjeg pokrova](#)

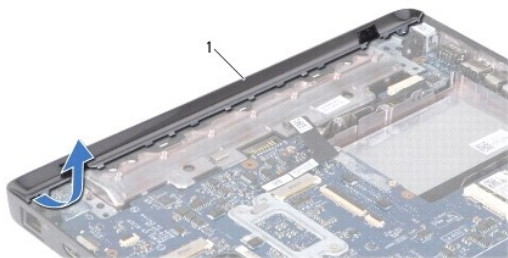
- ⚠ **UPOZORENJE:** Prije rada na unutrašnjosti računala pročitajte sigurnosne upute koje ste dobili s računalom. Dodatne sigurnosne informacije potražite na početnoj stranici za sukladnost sa zakonskim odredbama na [www.dell.com/regulatory\\_compliance](http://www.dell.com/regulatory_compliance).
- ⚠ **OPREZ:** Kako biste izbjegli elektrostatičko pražnjenje, uzemljite se koristeći ručnu traku za uzemljenje ili povremeno dotaknite neobojenu metalnu površinu (poput priključka na računalu).
- ⚠ **OPREZ:** Samo ovlaštenu servisera smije popravljati vaše računalo. Jamstvo ne pokriva štetu nastalu servisiranjem koje nije odobrila tvrtka Dell™.
- ⚠ **OPREZ:** Kako biste izbjegli oštećivanje matične ploče, prije rada na unutrašnjosti računala izvadite glavnu bateriju (pogledajte [Uklanjanje baterije](#)).

### Uklanjanje srednjeg pokrova

1. Slijedite upute u odjeljku [Prije početka](#).
2. Izvadite bateriju (pogledajte [Uklanjanje baterije](#)).
3. Skinite tipkovnicu (pogledajte [Uklanjanje tipkovnice](#)).
4. Slijedite upute od [korak 4](#) do [korak 6](#) u [Uklanjanje tvrdog diska](#).
5. Skinite oslonac za ruku (pogledajte [Skidanje oslonca za ruku](#)).
6. Izvadite sklop zaslona (pogledajte [Uklanjanje sklopa zaslona](#)).
7. Uklonite dva vijka kojima je srednji pokrov pričvršćen za bazu računala.



8. Okrenite računalo
9. Polako pogurajte srednji pokrov i skinite ga s kućišta računala.





## Ponovno postavljanje srednjeg pokrova

1. Slijedite upute u odjeljku [Prije početka](#).
2. Poravnajte jezičke na srednjem pokrovu s utorima u bazi računala i učvrstite srednji pokrov u njegovom položaju.
3. Okrenite računalo.
4. Zavijte dva vijka kojima je srednji pokrov pričvršćen za bazu računala.
5. Ponovno postavite sklop zaslona (pogledajte [Ponovno postavljanje sklopa zaslona](#)).
6. Ponovno postavite oslonac za ruku (pogledajte [Ponovno postavljanje oslonca za ruku](#)).
7. Slijedite upute od [korak 5](#) do [korak 7](#) u [Ponovno postavljanje tvrdog diska](#).
8. Ponovno postavite tipkovnicu (pogledajte [Ponovno namještanje tipkovnice](#)).
9. Ponovno postavite bateriju (pogledajte [Zamjena baterije](#)).

 **OPREZ:** Prije nego što uključite računalo, ponovno postavite sve vijke i provjerite nije li koji vijak ostao u unutrašnjosti računala. Ako to ne napravite, možete oštetiti računalo.

---

[Povratak na Stranicu sa sadržajem](#)

[Povratak na Stranicu sa sadržajem](#)

## Tipkovnica

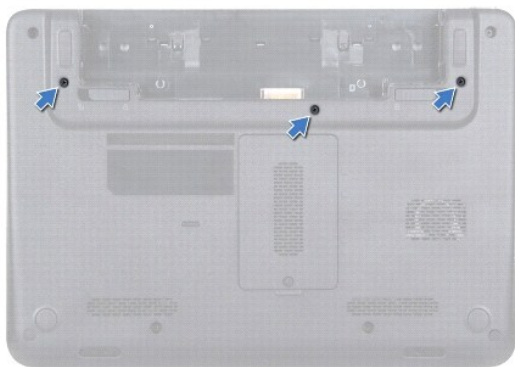
Dell™ Inspiron™ 1120 Servisni priručnik

- [Uklanjanje tipkovnice](#)
- [Ponovno namještanje tipkovnice](#)

- ⚠ **UPOZORENJE:** Prije rada na unutrašnjosti računala pročitajte sigurnosne upute koje ste dobili s računalom. Dodatne sigurnosne informacije potražite na početnoj stranici za sukladnost sa zakonskim odredbama na [www.dell.com/regulatory\\_compliance](http://www.dell.com/regulatory_compliance).
  - ⚠ **OPREZ:** Samo ovlašteni serviser smije popravljati vaše računalo. Jamstvo ne pokriva štetu nastalu servisiranjem koje nije odobrila tvrtka Dell™.
  - ⚠ **OPREZ:** Kako biste izbjegli elektrostatičko pražnjenje, uzemljite se koristeći ručnu traku za uzemljenje ili povremeno dotaknite neobojenu metalnu površinu (poput priključka na računalu).
  - ⚠ **OPREZ:** Kako biste izbjegli oštećivanje matične ploče, prije rada na unutrašnjosti računala izvadite glavnu bateriju (pogledajte [Uklanjanje baterije](#)).
- 

### Uklanjanje tipkovnice

1. Slijedite upute u odjeljku [Prije početka](#).
2. Izvadite bateriju (pogledajte [Uklanjanje baterije](#)).
3. Otpustite tri vijka kojima je tipkovnica pričvršćena za bazu računala.

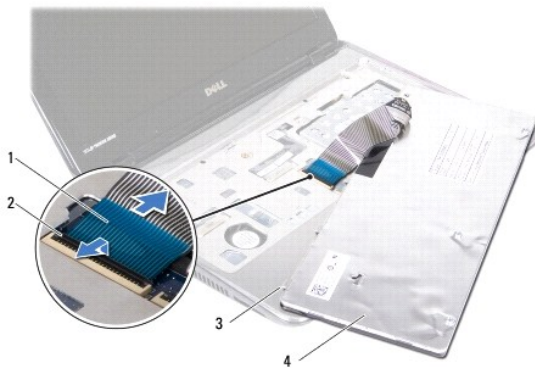


4. Okrenite računalo i do kraja otvorite zaslon.
- ⚠ **OPREZ:** Tipke na tipkovnici su lomljive, lako ispadaju iz ležišta i teško ih je ponovno namjestiti. Budite pažljivi pri rukovanju i skidanju tipkovnice.
  - ⚠ **OPREZ:** Budite vrlo pažljivi pri rukovanju tipkovnicom i skidanju tipkovnice. U suprotnom se ploča zaslona može oštetiti.
5. Povucite plastično šilo između tipkovnice i naslona za dlan te pomaknite i podignite tipkovnicu kako biste je odvojili od jezičaka na naslonu za dlan.



1	plastično šilo	2	tipkovnica
3	oslonac za ruku		

- Pažljivo podignite tipkovnicu i izvucite jezičke tipkovnice iz utora na naslonu za dlan.
- Tipkovnicu okrenite i postavite je na oslonac za ruku.
- Podignite jezičak priključka da biste odspojili kabel tipkovnice iz priključka na matičnoj ploči.
- Podignite tipkovnicu s oslonca za ruku.



1	kabel tipkovnice	2	jezičak priključka
3	pločice tipkovnice (5)	4	tipkovnica

## Ponovno namještanje tipkovnice

- Slijedite upute u odjeljku [Prije početka](#).
- Kabel tipkovnice umetnite u priključak na matičnoj ploči i pritisnite jezičak priključka kako biste učvrstili kabel tipkovnice.
- Jezičke na dnu tipkovnice poravnajte s utorima na osloncu za ruku i tipkovnicu spustite na mjesto.
- Lagano pritisnite rubove tipkovnice kako bi se tipkovnica učvrstila pod jezičcima na osloncu za ruku.
- Zatvorite zaslon i računalo okrenite naopako.
- Ponovo postavite tri vijka kojima je tipkovnica pričvršćena za bazu računala.
- Ponovno postavite bateriju (pogledajte [Zamjena baterije](#)).

△ **OPREZ:** Prije nego što uključite računalo, ponovno postavite sve vijke i provjerite nije li koji vijak ostao u unutrašnjosti računala. Ako to ne napravite, možete oštetiti računalo.

---

[Povratak na Stranicu sa sadržajem](#)

[Povratak na Stranicu sa sadržajem](#)

## Memorijski modul

Dell™ Inspiron™ 1120 Servisni priručnik

- [Vađenje memorijskih modula](#)
- [Ponovno postavljanje memorijskih modula](#)

- ⚠ **UPOZORENJE:** Prije rada na unutrašnjosti računala pročitajte sigurnosne upute koje ste dobili s računalom. Dodatne sigurnosne informacije potražite na početnoj stranici za sukladnost sa zakonskim odredbama na [www.dell.com/regulatory\\_compliance](http://www.dell.com/regulatory_compliance).
- ⚠ **OPREZ:** Samo ovlašteni serviser smije popravljati vaše računalo. Jamstvo ne pokriva štetu nastalu servisiranjem koje nije odobrila tvrtka Dell™.
- ⚠ **OPREZ:** Kako biste izbjegli elektrostatičko pražnjenje, uzemljite se koristeći ručnu traku za uzemljenje ili povremeno dotaknite neobojenu metalnu površinu (poput priključka na računalu).
- ⚠ **OPREZ:** Kako biste izbjegli oštećivanje matične ploče, prije rada na unutrašnjosti računala izvadite glavnu bateriju (pogledajte [Uklanjanje baterije](#)).

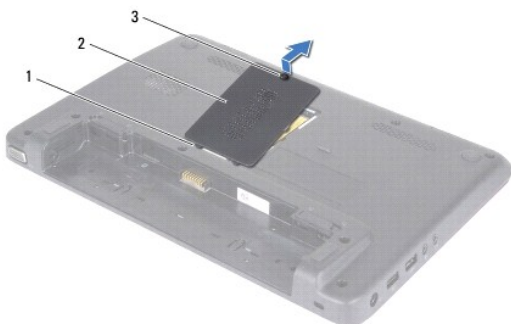
Možete povećati memoriju Vašeg računala ugradnjom memorijskih modula na matičnu ploču. Za podatke o memoriji koju vaše računalo podržava, pogledajte "Tehničke podatke" u *Vodiču za postavljanje* koji je isporučen s vašim računalom ili na adresi [support.dell.com/manuals](http://support.dell.com/manuals).

📌 **NAPOMENA:** Jamstvo vašeg računala pokriva memorijske module kupljene od tvrtke Dell™.

Vaše računalo je opremljeno s dva SODIMM priključka, kojima korisnik može pristupiti s donje strane računala.

### Vađenje memorijskih modula

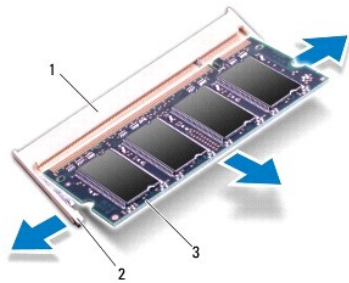
1. Slijedite upute u odjeljku [Prije početka](#).
2. Izvadite bateriju (pogledajte [Uklanjanje baterije](#)).
3. Otpustite vijke kojima je pokrov memorijskog modula pričvršćen za bazu računala.
4. Podignite pokrov memorijskog modula s baze računala.



1	jezičci (2)	2	pokrov memorijskog modula
3	pričvrtni vijak		

⚠ **OPREZ:** Kako se priključak memorijskog modula ne bi oštetio, za širenje kopča za učvršćivanje memorijskog modula nemojte koristiti nikakav alat.

5. Pomoću vrhova prstiju pažljivo raširite kopče za učvršćivanje na svakom kraju priključka memorijskog modula sve dok modul ne iskoči.
6. Uklonite memorijski modul iz priključka memorijskog modula.



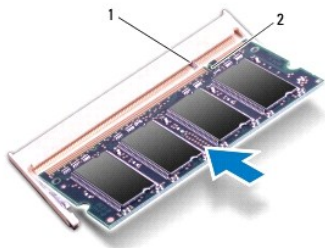
1	Priključak memorijskog modula	2	kopče za učvršćivanje (2)
3	memorijski modul		

## Ponovno postavljanje memorijskih modula

**OPREZ:** Ako memorijske module trebate ugraditi na dva priključka, memorijski modul najprije instalirajte na donji priključak, a potom na gornji.

1. Slijedite upute u odjeljku [Prije početka](#).
2. Poravnajte usjek na memorijskom modulu s jezičkom na priključku memorijskog modula.
3. Čvrsto gurnite memorijski modul u priključak za memorijski modul pod kutom od 45 stupnjeva i pritisnite ga dok ne sjedne na svoje mjesto. Ako ne čujete da je modul sjeo na mjesto, izvadite ga i ponovno umetnite.

**NAPOMENA:** Ako memorijski modul nije ispravno umetnut, računalo se možda neće pokrenuti.



1	jezičak	2	urez
---	---------	---	------

4. Pogurajte jezičke na poklopcu memorijskog modula u utore na bazi računala te pokrov memorijskog modula pažljivo postavite na mjesto.
5. Pritegnite vijke kojima je pokrov memorijskog modula pričvršćen za bazu računala.
6. Ponovno postavite bateriju (pogledajte [Zamjena baterije](#)).
7. Adapter za izmjeničnu struju priključite na računalo i na zidnu utičnicu.
8. Uključite računalo.

Računalo će prilikom pokretanja prepoznati memorijske module i automatski ažurirati informacije o konfiguraciji sustava.

Za provjeru količine memorije ugrađene u računalo kliknite

Kliknite **Start** → **Control Panel (Upravljačka ploča)** → **System and Security (Sustav i zaštita)** → **System (Sustav)**.

[Povratak na Stranicu sa sadržajem](#)

[Povratak na Stranicu sa sadržajem](#)

## Bežična kartica(e) Mini-Card

Dell™ Inspiron™ 1120 Servisni priručnik

- [Uklanjanje Mini-Card kartice\(a\)](#)
- [Vraćanje Mini-Card kartice\(a\)](#)

- ⚠ **UPOZORENJE:** Prije rada na unutrašnjosti računala pročitajte sigurnosne upute koje ste dobili s računalom. Dodatne sigurnosne informacije potražite na početnoj stranici za sukladnost sa zakonskim odredbama na [www.dell.com/regulatory\\_compliance](http://www.dell.com/regulatory_compliance).
- ⚠ **OPREZ:** Samo ovlašteni serviser smije popravljati vaše računalo. Jamstvo ne pokriva štetu nastalu servisiranjem koje nije odobrila tvrtka Dell™.
- ⚠ **OPREZ:** Kako biste izbjegli elektrostatičko pražnjenje, uzemljite se koristeći ručnu traku za uzemljenje ili povremeno dotaknite neobojenu metalnu površinu (poput priključka na računalu).
- ⚠ **OPREZ:** Kako biste izbjegli oštećivanje matične ploče, prije rada na unutrašnjosti računala izvadite glavnu bateriju (pogledajte [Uklanjanje baterije](#)).
- ⚠ **OPREZ:** Dok kartica Mini-Card nije u računalu, čuvajte je u zaštitnom antistatičkom pakiranju (pogledajte "Zaštita od elektrostatičkog izboja" u sigurnosnim uputama koje ste dobili s računalom).
- 📌 **NAPOMENA:** Tvrtka Dell ne jamči kompatibilnost niti pruža podršku za kartice Mini-Card drugih proizvođača.

Ako ste s računalom naručili karticu Mini-Card za bežičnu mrežu, kartica će već biti ugrađena.

Vaše računalo ima jedan puni utor za Mini-Card karticu i jedan polu utor za Mini-Card karticu

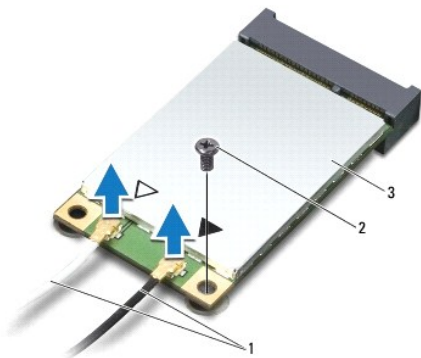
- 1 Jedan puni utor za Mini-Card karticu — podržava mobilni širokopojasni internet ili bežičnu mrežu širokog područja (WWAN) ili modul za TV tjuner
- 1 Jedan poluutor za Mini-Card karticu — podržava bežičnu lokalnu mrežu (Wireless Local Area Network - WLAN), kombinaciju WLAN/Bluetooth® ili međuoperabilnost širom svijeta za pristup mikro valovima (Worldwide Interoperability za Microwave Access (WiMax))

- 📌 **NAPOMENA:** Ovisno o konfiguraciji računala u trenutku prodaje, u utorima za mini-kartice možda neće biti postavljene Mini-Card kartice.

### Uklanjanje Mini-Card kartice(a)

1. Slijedite upute u odjeljku [Prije početka](#).
2. Izvadite bateriju (pogledajte [Uklanjanje baterije](#)).
3. Skinite tipkovnicu (pogledajte [Uklanjanje tipkovnice](#)).
4. Slijedite upute od [korak 4](#) do [korak 6](#) u [Uklanjanje tvrdog diska](#).
5. Skinite oslonac za ruku (pogledajte [Skidanje oslonca za ruku](#)).
6. Iskopčajte antenske kabele iz kartice Mini-Card.
7. Otpustite vijak koji mini karticu pričvršćuje za matičnu ploču.

- 📌 **NAPOMENA:** Vaše računalo odjednom može podržati samo jednu WWAN Mini-Card karticu ili jednu karticu TV tjunera u punom utoru Mini-Card kartice.



1 | antenski kabeli (2) | 2 | vijak



- Podignite Mini-karticu iz priključka na matičnoj ploči.



## Vraćanje Mini-Card kartice(a)


- Slijedite upute u odjeljku [Prije početka](#).
- Izvadite novu karticu Mini-Card iz pakiranja.

- ⚠ **OPREZ:** Odmjerenim i ravnomjernim pritiskom umetnite karticu na njeno mjesto. Prevelikom silom možete oštetiti priključak.
- ⚠ **OPREZ:** Priključci su učvršćeni kako bi se osiguralo pravilno umetanje. Ako osjetite otpor, provjerite priključke na kartici i matičnoj ploči te ponovno poravnajte karticu.
- ⚠ **OPREZ:** Kako se kartica Mini-Card ne bi oštetila, nikad ne stavljajte kabele ispod nje.

- Umetnite priključak Mini-Card kartice pod kutom od 45 stupnjeva u odgovarajući priključak na matičnoj ploči. Na primjer, priključak za WLAN karticu označen je s **WLAN**.
- Drugi kraj mini kartice pritisnite u utor na matičnoj ploči i ponovo pritegnite vijak koji mini karticu pričvršćuje za matičnu ploču.
- Priključite odgovarajuće antenske kabele na karticu Mini-Card koju instalirate. Sljedeća tablica pruža shemu boja antenskih kabela za karticu Mini-Card koju podržava vaše računalo.

Priključci na kartici Mini-Card	Shema boja antenskih kabela
<b>WWAN</b> (2 antenska kabela)	
Glavni WWAN (bijeli trokut)	bijela sa sivom prugom
Pomoćni WWAN (crni trokut)	crna sa sivom prugom
<b>WLAN</b> (2 antenska kabela)	
Glavni WLAN (bijeli trokut)	bijela
Pomoćni WLAN (crni trokut)	crna
<b>TV prijamnik</b> (1 antenski kabel)	crna

- Neiskorištene antenske kabele zaštitite plastičnom zaštitnom cijevi.
- Ponovno postavite oslonac za ruku (pogledajte [Ponovno postavljanje oslonca za ruku](#)).
- Slijedite upute od [korak 5](#) do [korak 7](#) u [Ponovno postavljanje tvrdog diska](#).
- Ponovno postavite tipkovnicu (pogledajte [Ponovno namještanje tipkovnice](#)).
- Ponovno postavite bateriju (pogledajte [Zamjena baterije](#)).
- Po potrebi instalirajte upravljačke i uslužne programe za računalo.

 **NAPOMENA:** Ako instalirate karticu Mini-Card za bežično umrežavanje koja nije od tvrtke Dell, morate instalirati odgovarajuće upravljačke i uslužne programe.

---

[Povratak na Stranicu sa sadržajem](#)

[Povratak na Stranicu sa sadržajem](#)

## Oslonac za ruku

Dell™ Inspiron™ 1120 Servisni priručnik

- [Skidanje oslonca za ruku](#)
- [Ponovno postavljanje oslonca za ruku](#)

- ⚠ **UPOZORENJE:** Prije rada na unutrašnjosti računala pročitajte sigurnosne upute koje ste dobili s računalom. Dodatne sigurnosne informacije potražite na početnoj stranici za sukladnost sa zakonskim odredbama na [www.dell.com/regulatory\\_compliance](http://www.dell.com/regulatory_compliance).
- ⚠ **OPREZ:** Kako biste izbjegli elektrostatičko pražnjenje, uzemljite se koristeći ručnu traku za uzemljenje ili povremeno dotaknite neobojenu metalnu površinu (poput priključka na računalo).
- ⚠ **OPREZ:** Samo ovlaštenu servisera smije popravljati vaše računalo. Jamstvo ne pokriva štetu nastalu servisiranjem koje nije odobrila tvrtka Dell™.
- ⚠ **OPREZ:** Kako biste izbjegli oštećivanje matične ploče, prije rada na unutrašnjosti računala izvadite glavnu bateriju (pogledajte [Uklanjanje baterije](#)).

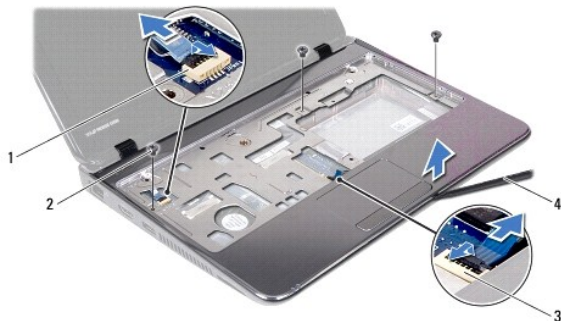
### Skidanje oslonca za ruku

1. Slijedite upute u odjeljku [Prije početka](#).
2. Izvadite bateriju (pogledajte [Uklanjanje baterije](#)).
3. Skinite tipkovnicu (pogledajte [Uklanjanje tipkovnice](#)).
4. Slijedite upute od [korak 4](#) do [korak 6](#) u [Uklanjanje tvrdog diska](#).
5. Zatvorite zaslon i računalo okrenite naopako.
6. Pomoću plastičnog šila uklonite dva gumena čepa koji pokrivaju vijke oslonca za ruke na kućištu računala.
7. Otpustite četiri vijka kojima je oslonac za ruku pričvršćen za kućište računala.



1	gumeni čepovi (2)	2	vijci (4)
---	-------------------	---	-----------

8. Okrenite računalo i do kraja otvorite zaslon.
  9. Otpustite tri vijka kojima je oslonac za ruku pričvršćen za kućište računala.
  10. Podignite zasun priključka i izvucite jezičak za izvlačenje kablova podloge osjetljive na dodir i ploče s gumbima za napajanje iz njihovih priključaka na matičnoj ploči.
- ⚠ **OPREZ:** Pažljivo odvojite oslonac za ruku od kućišta računala kako se oslonac za ruku ne bi oštetio.
11. Povucite plastično šilo između kućišta računala i oslonca za ruku te odvojite oslonac za ruku od kućišta računala.



1	blokada kabela ploče s gumbom za uključivanje	2	vijci (3)
3	priključak kabela podloge osjetljive na dodir	4	plastično šilo

## Ponovno postavljanje oslonca za ruku

1. Slijedite upute u odjeljku [Prije početka](#).
2. Poravnajte naslon za dlan s kućištem računala i nježno ga pritisnite dok se ne učvrsti u svom položaju.
3. Pogurajte kabel podloge osjetljive na dodir i kabel gumba za napajanje u njihove priključke na matičnoj ploči te pritisnite prema dolje jezičak priključka kako biste osigurali kabele.
4. Zavijte tri vijka kojima je oslonac za ruku pričvršćen za kućište računala.
5. Slijedite upute od [korak 5](#) do [korak 7](#) u [Ponovno postavljanje tvrdog diska](#).
6. Ponovno postavite tipkovnicu (pogledajte [Ponovno namještanje tipkovnice](#)).
7. Zatvorite zaslon i računalo okrenite naopako.
8. Zavijte četiri vijka kojima je oslonac za ruku pričvršćen za kućište računala.
9. Na kućište računala vratite dva gumena čepa koji pokrivaju vijke oslonca za ruke.
10. Ponovno postavite bateriju (pogledajte [Zamjena baterije](#)).

**⚠ OPREZ:** Prije nego što uključite računalo, ponovno postavite sve vijke i provjerite nije li koji vijak ostao u unutrašnjosti računala. Ako to ne napravite, možete oštetiti računalo.

[Povratak na Stranicu sa sadržajem](#)

[Povratak na Stranicu sa sadržajem](#)

## Ploča s gumbom napajanja

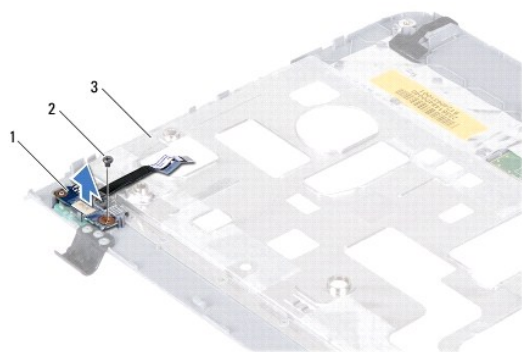
Dell™ Inspiron™ 1120 Servisni priručnik

- [Uklanjanje ploče s gumbom za uključivanje/isključivanje](#)
- [Ponovno postavljanje ploče s gumbom za uključivanje/isključivanje](#)

- ⚠ UPOZORENJE:** Prije rada na unutrašnjosti računala pročitajte sigurnosne upute koje ste dobili s računalom. Dodatne sigurnosne informacije potražite na početnoj stranici za sukladnost sa zakonskim odredbama na [www.dell.com/regulatory\\_compliance](http://www.dell.com/regulatory_compliance).
- ⚠ OPREZ:** Samo ovlašteni serviser smije popravljati vaše računalo. Jamstvo ne pokriva štetu nastalu servisiranjem koje nije odobrila tvrtka Dell™.
- ⚠ OPREZ:** Kako biste izbjegli elektrostatičko pražnjenje, uzemljite se koristeći ručnu traku za uzemljenje ili povremeno dotaknite neobojenu metalnu površinu (poput priključka na računalu).
- ⚠ OPREZ:** Kako biste izbjegli oštećivanje matične ploče, prije rada na unutrašnjosti računala izvadite glavnu bateriju (pogledajte [Uklanjanje baterije](#)).

### Uklanjanje ploče s gumbom za uključivanje/isključivanje

1. Slijedite upute u odjeljku [Prije početka](#).
2. Izvadite bateriju (pogledajte [Uklanjanje baterije](#)).
3. Skinite tipkovnicu (pogledajte [Uklanjanje tipkovnice](#)).
4. Slijedite upute od [korak 4](#) do [korak 6](#) u [Uklanjanje tvrdog diska](#).
5. Skinite oslonac za ruku (pogledajte [Skidanje oslonca za ruku](#)).
6. Okrenite sklop naslona za dlan i uklonite vijak koji pričvršćuje ploču s gumbom napajanja za oslonac za ruku.
7. Podignite ploču s gumbom napajanja s naslona za dlan.



1	ploča s gumbom napajanja	2	vijak
3	stražnja strana oslonca za ruku		

### Ponovno postavljanje ploče s gumbom za uključivanje/isključivanje

1. Slijedite upute u odjeljku [Prije početka](#).
2. Poravnajte otvor za vijak na ploči s gumbom napajanja s otvorom za vijak na osloncu za ruku.
3. Vratite vijak koji pričvršćuje ploču s gumbom napajanja za oslonac za ruku.
4. Ponovno postavite oslonac za ruku (pogledajte [Ponovno postavljanje oslonca za ruku](#)).
5. Slijedite upute od [korak 5](#) do [korak 7](#) u [Ponovno postavljanje tvrdog diska](#).
6. Ponovno postavite tipkovnicu (pogledajte [Ponovno namještanje tipkovnice](#)).

7. Ponovno postavite bateriju (pogledajte [Zamjena baterije](#)).

 **OPREZ:** Prije nego što uključite računalo, ponovno postavite sve vijke i provjerite nije li koji vijak ostao u unutrašnjosti računala. Ako to ne napravite, možete oštetiti računalo.

---

[Povratak na Stranicu sa sadržajem](#)

[Povratak na Stranicu sa sadržajem](#)

## Zvučnici

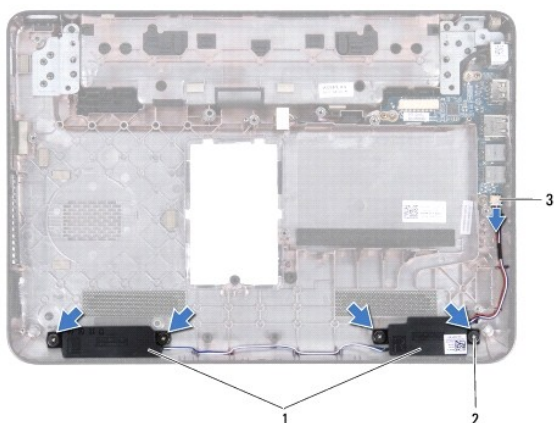
Dell™ Inspiron™ 1120 Servisni priručnik

- [Uklanjanje zvučnika](#)
- [Ponovno postavljanje zvučnika](#)

- ⚠ **UPOZORENJE:** Prije rada na unutrašnjosti računala pročitajte sigurnosne upute koje ste dobili s računalom. Dodatne sigurnosne informacije potražite na početnoj stranici za sukladnost sa zakonskim odredbama na [www.dell.com/regulatory\\_compliance](http://www.dell.com/regulatory_compliance).
- ⚠ **OPREZ:** Samo ovlašteni serviser smije popravljati vaše računalo. Jamstvo ne pokriva štetu nastalu servisiranjem koje nije odobrila tvrtka Dell™.
- ⚠ **OPREZ:** Kako biste izbjegli elektrostatičko pražnjenje, uzemljite se koristeći ručnu traku za uzemljenje ili povremeno dotaknite neobojenu metalnu površinu (poput priključka na računalu).
- ⚠ **OPREZ:** Kako biste izbjegli oštećivanje matične ploče, prije rada na unutrašnjosti računala izvadite glavnu bateriju (pogledajte [Uklanjanje baterije](#)).

### Uklanjanje zvučnika

1. Slijedite upute u odjeljku [Prije početka](#).
2. Izvadite matičnu ploču (pogledajte [Vađenje matične ploče](#)).
3. Isključite kabel zvučnika iz priključka na zvučnoj ploči.
4. Odvijte četiri vijka (po dva na svakom zvučniku) kojima su zvučnici pričvršćeni za kućište računala.
5. Podignite zvučnike iz kućišta računala.



1	zvučnici (2)	2	vijci (4)
3	priključak kabela zvučnika		

### Ponovno postavljanje zvučnika

1. Slijedite upute u odjeljku [Prije početka](#).
2. Zvučnike postavite na bazu računala.
3. Ponovo postavite četiri vijka (po dva na svakom zvučniku) kojima su zvučnici pričvršćeni za kućište računala.
4. Kabel zvučnika ukopčajte na priključak na zvučnoj ploči.
5. Ponovno postavite matičnu ploču (pogledajte [Ponovno postavljanje matične ploče](#)).

- ⚠ **OPREZ:** Prije nego što uključite računalo, ponovno postavite sve vijke i provjerite nije li koji vijak ostao u unutrašnjosti računala. Ako to ne napravite, možete oštetiti računalo.

---

[Povratak na Stranicu sa sadržajem](#)



[Povratak na Stranicu sa sadržajem](#)

## Matična ploča

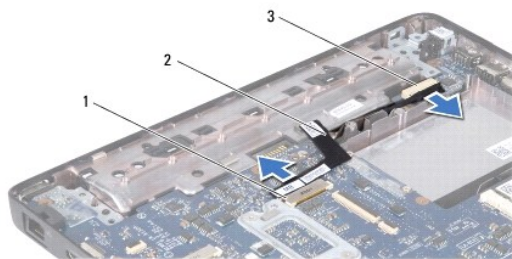
Dell™ Inspiron™ 1120 Servisni priručnik

- [Vađenje matične ploče](#)
- [Ponovno postavljanje matične ploče](#)

- ⚠ UPOZORENJE:** Prije rada na unutrašnjosti računala pročitajte sigurnosne upute koje ste dobili s računalom. Dodatne sigurnosne informacije potražite na početnoj stranici za sukladnost sa zakonskim odredbama na [www.dell.com/regulatory\\_compliance](http://www.dell.com/regulatory_compliance).
- ⚠ OPREZ:** Samo ovlašteni serviser smije popravljati vaše računalo. Jamstvo ne pokriva štetu nastalu servisiranjem koje nije odobrila tvrtka Dell™.
- ⚠ OPREZ:** Kako biste izbjegli elektrostatičko pražnjenje, uzemljite se koristeći ručnu traku za uzemljenje ili povremeno dotaknite neobojenu metalnu površinu (poput priključka na računalu).
- ⚠ OPREZ:** Kako biste izbjegli oštećivanje matične ploče, prije rada na unutrašnjosti računala izvadite glavnu bateriju (pogledajte [Uklanjanje baterije](#)).

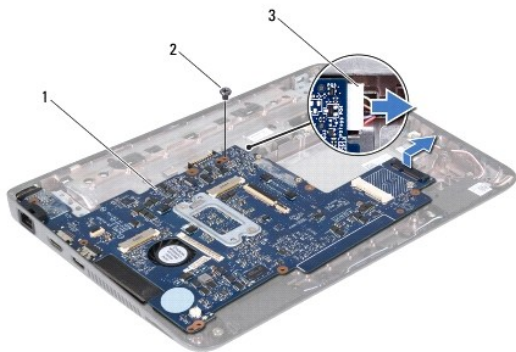
### Vađenje matične ploče

1. Slijedite upute u odjeljku [Prije početka](#).
2. Izvadite bateriju (pogledajte [Uklanjanje baterije](#)).
3. Izvadite memorijski modul/module (pogledajte [Vađenje memorijskih modula](#)).
4. Skinite tipkovnicu (pogledajte [Uklanjanje tipkovnice](#)).
5. Slijedite upute od [korak 4](#) do [korak 6](#) u [Uklanjanje tvrdog diska](#).
6. Skinite oslonac za ruku (pogledajte [Skidanje oslonca za ruku](#)).
7. Uklonite Mini-karticu(-e) (pogledajte [Uklanjanje Mini-Card kartice\(a\)](#)).
8. Izvadite sklop zaslona (pogledajte [Uklanjanje sklopa zaslona](#)).
9. Skinite poklopac modula (pogledajte [Uklanjanje srednjeg pokrova](#)).
10. Odspojite audiokabel iz priključka na matičnoj ploči i zvučnoj ploči.



1	priključak na matičnoj ploči	2	audio kabel
3	priključak na zvučnoj ploči		

11. Izvadite bateriju veličine kovanice (pogledajte [Uklanjanje baterije na matičnoj ploči](#)).
12. Odvijte vijak koji pričvršćuje matičnu ploču na kućište računala.
13. Blago podignite matičnu ploču i odspojite kabel konektora AC adaptera iz matične ploče.
14. Do kraja podignite matičnu ploču iz kućišta računala.



1	matična ploča	2	vijak
3	kabel priključka AC adaptera		

15. Ako vadite matičnu ploču, uklonite ventilator procesora i sklop hladila (pogledajte [Vađenje sklopa hladila procesora](#)).

## Ponovno postavljanje matične ploče

- Slijedite upute u odjeljku [Prije početka](#).
- Ako ste ih uklonili, ponovo postavite ventilator procesora i sklop hladila (pogledajte [Ponovno postavljanje sklopa hladila procesora](#)).
- Uključite kabel priključka AC adaptera u priključak na matičnoj ploči.
- Poravnajte priključke na matičnoj ploči s utorima na kućištu računala i pomoću oznaka za poravnanje na kućištu računala ispravno postavite matičnu ploču.
- Vratite vijak koji pričvršćuje matičnu ploču na kućište računala.
- Ponovno postavite bateriju u obliku novčića (pogledajte [Ponovno postavljanje baterije na matičnu ploču](#)).
- Spojite audiokabel s priključcima na matičnoj ploči i zvučnoj ploči.
- Ponovno postavite srednji pokrov (pogledajte [Ponovno postavljanje srednjeg pokrova](#)).
- Ponovno postavite sklop zaslona (pogledajte [Ponovno postavljanje sklopa zaslona](#)).
- Ponovo postavite Mini-Card karticu (pogledajte [Vraćanje Mini-Card kartice\(a\)](#)).
- Ponovno postavite oslonac za ruku (pogledajte [Ponovno postavljanje oslonca za ruku](#)).
- Slijedite upute od [korak 5](#) do [korak 7](#) u [Ponovno postavljanje tvrdog diska](#).
- Ponovno postavite tipkovnicu (pogledajte [Ponovno namještanje tipkovnice](#)).
- Ponovo postavite memorijske module (pogledajte [Ponovno postavljanje memorijskih modula](#)).
- Ponovno postavite bateriju (pogledajte [Zamjena baterije](#)).

**⚠ OPREZ:** Prije nego što uključite računalo, ponovno postavite sve vijke i provjerite nije li koji vijak ostao u unutrašnjosti računala. Ako to ne napravite, možete oštetiti računalo.

16. Uključite računalo.

**🔍 NAPOMENA:** Nakon ponovnog postavljanja matične ploče, unesite servisnu oznaku računala u BIOS zamjenske matične ploče.

17. Unesite servisnu oznaku:
- Provjerite je li priključen adapter za izmjeničnu struju i je li baterija pravilno postavljena.

- b. Pritisnite <F2> za vrijeme POST-a (testiranje komponenti sustava) kako biste otvorili program za postavljanje sustava.
- c. Navigirajte na karticu **Security (Sigurnost)** i unesite servisnu oznaku u polje Set Service Tag (Postavi servisnu oznaku).

---

[Povratak na Stranicu sa sadržajem](#)